

**Г. А. Проглядова,
Л. П. Уфимцева,**
Красноярск, Россия

**G. A. Proglyadova,
L. P. Ufimtseva.**
Krasnoyarsk, Russia

**ИЗУЧЕНИЕ СФОРМИРОВАННОСТИ
ОСНОВНЫХ ПРЕДПОСЫЛОК
К ОВЛАДЕНИЮ ПИСЬМОМ ПО
СИСТЕМЕ БРАЙЛЯ У НЕЗРЯЧИХ
МЛАДШИХ ШКОЛЬНИКОВ**

**STUDYING THE BASIC PREREQUISITES
TO FORMING WRITING SKILLS
OF VISUALLY IMPAIRED YOUNGER
CHILDREN IN BRAILLE
METHODOLOGY**

Аннотация: статья посвящена проблеме формирования письма по системе Брайля у учащихся специальной (коррекционной) школы III вида. Представлены результаты диагностики сформированности у них основных предпосылок к овладению письмом по системе Брайля: навыков ориентировки в пространстве, осязательной памяти, двигательных и осязательных навыков. Полученные результаты указывают на важность подготовительной работы логопеда по развитию данных навыков в процессе преодоления нарушений письма.

Ключевые слова: предпосылки для овладения письмом по системе Брайля, навыки ориентировки на плоскости, навыки осязания, осязательная память, графомоторные навыки.

Сведения об авторах: Уфимцева, Людмила Петровна, доктор психологических наук, профессор, зав. кафедрой коррекционной педагогики

Место работы: Красноярский государственный педагогический университет им. В. П. Астафьева.

Проглядова Галина Александровна, учитель-логопед.

Место работы: Красноярская краевая специальная (коррекционная) школа-интернат II–IV вида

Abstract. The article describes the problem of forming writing skills in Braille methodology in special schools (type III). The authors present the diagnosed results on the basic prerequisites to forming writing skills: skills in spatial orientation, tactile memory, motor and tactile skills. The results indicate the importance of preparatory work of a speech therapist for the development of these skills in the process of overcoming writing deviations.

Keywords: basic prerequisites for writing skills development in Braille's methodology, ...

Information about the authors: Lyudmila P. Ufimtseva, Dr. of Psychology, Prof., Head of Chair, Department of Correctional Pedagogy.

Place of work: Krasnoyarsk State Pedagogical University

Galina A. Proglyadova, teacher, speech therapist

Place of work: Krasnoyarsk Regional Special Boarding School (III-IV type)

Контактная информация: тел.: 255-74-23, E-mail: ludaprofi@mail.ru

Проблема формирования письма у незрячих младших школьников – одна из актуальных для учебного процесса специальной (коррекционной) школы III вида, поскольку посредством письменной речи осуществляется приобретение знаний, а также социализация незрячих детей.

Анализ учебно-методической литературы по обучению письму и чтению в I классе специальной (коррекционной) школы III вида [3, 4, 5] показал, что для успешного овладения ими у незрячих детей должен быть сформирован ряд навыков: ориентировки в пространстве, двигательных и осязательных. Дети, которые не прошли специальную дошкольную подготовку или (и) в силу разных причин не овладели указанными навыками, будут испытывать значительные трудности при обучении письму по системе Брайля.

Чтобы организовать с такими детьми индивидуально ориентированную коррекционную работу, необходимо предварительно провести психолого-педагогическую диагностику сформированности у них основных предпосылок к овладению письмом по системе Брайля. К их числу мы, опираясь на имеющиеся исследования [1, 2, 7], отнесли следующие: навыки ориентировки на плоскости, навыки осязания, сформированность осязательной памяти, графомоторные навыки.

Согласно указанным направлениям нами был разработан диагностический комплекс, включающий соответственно 4 блока заданий для

изучения готовности к овладению письмом по системе Брайля.

В нашем исследовании приняли участие 7 учащихся 2 класса Красноярской специальной (коррекционной) общеобразовательной школы-интерната III – IV вида, из которых 4 человека – тотально незрячие, 3 – с остаточным зрением. Все учащиеся посещали логопедические занятия на предмет коррекции нарушений письма по рельефно-точечной системе Брайля.

Ниже представлены диагностические задания и результаты их выполнения указанным контингентом учащихся.

Первый блок заданий – диагностика сформированности навыков ориентировки на плоскости.

В блок входят 3 диагностических задания.

Задание 1

Оборудование: брайлевский лист, разграфленный рельефными линиями на шесть прямоугольников; набор основных геометрических фигур.

Содержание. Учащегося просят выложить геометрические фигуры на брайлевском листе по заданию логопеда: положи квадрат слева посередине, треугольник в верхний левый угол, прямоугольник – в левый нижний угол, овал – в правый верхний угол и т. д.

Задание 2

Оборудование: брайлевский лист, разграфленный рельефными линиями на шесть прямоугольников; игрушка – бабочка.

Содержание. Каждому разграфленному на листе рельефными линиями прямоугольнику присваивается название (правый верхний, правый нижний, левый верхний, левый нижний, справа посередине, слева посередине).

Логопед предлагает следующие виды заданий:

- полетела бабочка и села на правый верхний прямоугольник;
- подул ветерок, бабочка вспорхнула и села на левый нижний прямоугольник и т.д.

Задание 3

Оборудование: брайлевский лист, разграфленный рельефными линиями на шесть прямоугольников; шесть одинаковых маленьких машин

Содержание. Каждому разграфленному на листе рельефными линиями прямоугольнику – гаражу (и соответственно машине, находящейся в нем), присваивается свой номер (слева вверху – №1, посередине – №2, внизу – № 3, справа находятся соответственно номера 4, 5, 6). По заданию логопеда машина с тем или иным номером должна покинуть свой гараж.

В процессе выполнения заданий учитывалась способность учащихся к пространственному различению сторон листа, самостоятельность выполнения заданий. Результаты диагностики по первому блоку заданий отражены на рис.1.



Рис. 1. Сформированность навыков ориентировки на плоскости (в % от количества испытуемых)

Данные, представленные на рис.1, свидетельствуют о недостаточной сформированности у учащихся навыков ориентировки на плоскости: самостоятельно, последовательно ориентируются на плоскости 28,6 % учащихся 2 класса III вида, 14,3 % учащихся не выполнили предложенные пробы по ориентировке на плоскости, 57,1 % учащихся выполнили предложенные задания лишь с помощью логопеда. Наибольшие трудности ориентировки возникли при определении таких положений на плоскости, как слева посередине, справа посередине. Данные трудности отражаются впоследствии при нахождении учащимися 2-й и 5-й точек в брайлевском знаке.

Второй блок заданий - диагностика сформированности навыков осязания.

В данном блоке 2 диагностических задания, направленные на исследование осязательного восприятия и осязательных ощущений (способности дифференцировать поверхности по фактурным признакам).

Известно, что одной из основных характеристик восприятия считается качество перцептивных действий и способность к гаптическому анализу. На этом положении основывается важное направление диагностики осязания — определение уровня культуры осязания, что подразумевает:

- проверку уровня сформированности навыков осязательного обследования, показателями которых

являются синхронность, последовательность, организованность либо хаотичность перцептивных действий, наличие поисковых движений;

- выявление умения находить наиболее информативные признаки предмета;
- выявление наличия познавательной активности и мотивации перцептивных действий.

При этом также важно учитывать, как ребенок обследует объекты — самостоятельно, по установке педагога или сопряженно.

Восприятие отражает не только совокупность свойств и признаков, но и подразумевает смысловое значение и название предмета. Наличие у незрячего ребенка способности “оречевлять” образное представление является показателем адекватности и осознанности его восприятия [7]. Поэтому умение проговаривать свои действия при обследовании и называть объект восприятия также является одним из критериев сформированности навыков осязания.

Ниже представлены диагностические задания второго блока.

Задание 1

Оборудование: планшет с геометрическими фигурами (можно использовать фигуры из Монтессори-материалов), соответствующие им рельефные изображения.

Содержание. Ученику предлагается:

- соотнести геометрическую фигуру с ее рельефным изображением;

- соотнести геометрическую фигуру с нужной прорезью на планшете;
- показать на рельефных картинках требуемую геометрическую фигуру.

Задание 2

Оборудование: предметы и игрушки из различных материалов (де-

рева, пластмассы, металла, бумаги).

Содержание. Ученику нужно назвать объект и материал, из которого он изготовлен.

Результаты диагностики сформированности навыков осязания представлены на рис. 2, 3.



Рис. 2. Сформированность навыков осязания (в % от количества испытуемых).

Из данных, представленных на рис. 2, следует, что самостоятельно, двуручным способом по алгоритму проводят обследование лишь 14,3 % учащихся; большинство же обследует по установке педагога – 85,7 %. Хотя все учащиеся проводят обследование двуручным способом, но «оречевляют», проговаривать свои действия при выполнении обследо-

вания предмета (и тем более рельефно-графического изображения) не могут. Всё это затрудняет узнавание обследуемого предмета и изображения. Так, из рисунка 3 видно, что узнали обследованный предмет 42,9 % учащихся, а рельефное изображение – 14,3 %. При этом 71,4 % учащихся справились с заданием по различению материалов по фактуре.

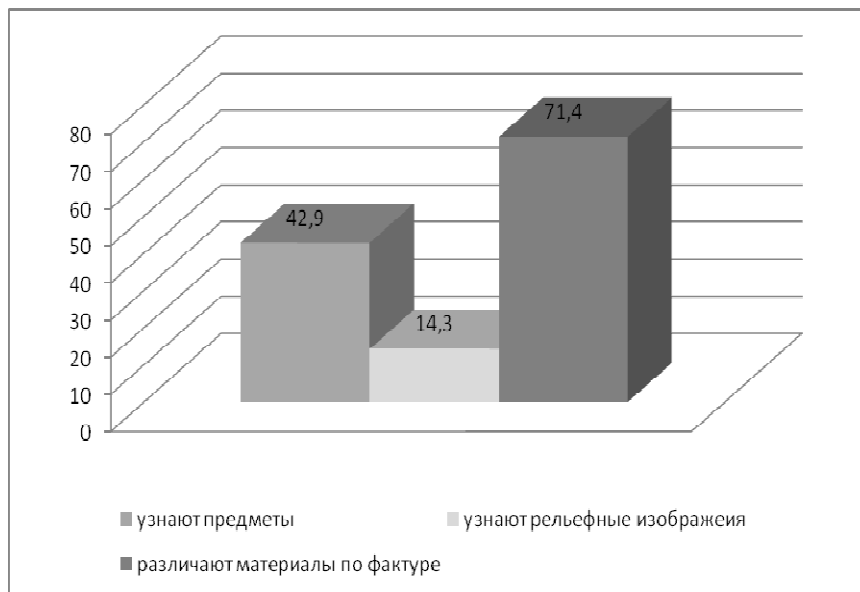


Рис. 3. Адекватность и осознанность тактильного восприятия (в % от количества испытуемых).

Третий блок заданий – диагностика сформированности осязательной памяти.

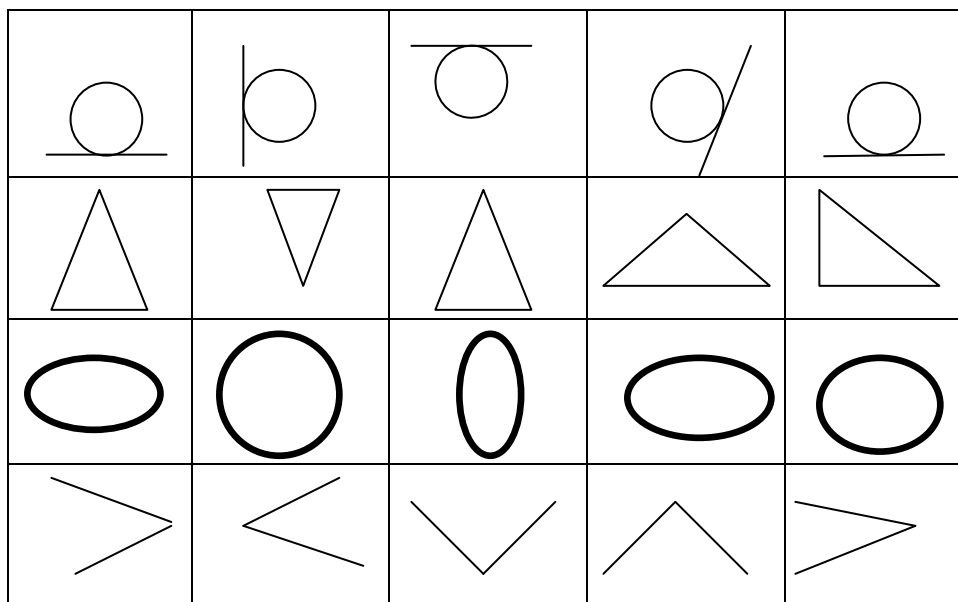
В блок входят 3 диагностических задания.

Задание 1

Чего не хватает?

Оборудование: карточки с рельефно-точечным изображением фигур для предъявления учащимся.

Содержание. Сколько элементов нужно дорисовать, чтобы получилась фигура такая же, как на образце слева?



Задание 2. Найди такую же фигуру.

Содержание. Ученику предлагается найти фигуру такую же, как на образце слева

Задание 3. Покажи букву, которую я назову.

Содержание. Ученику предлагается найти из пары карточек нужную с названной буквой.

А) Буквы, сходные по написанию (право – лево)

В	и	Р	Н	и	Я
Д	и	Ф	О	и	Э
Е	и	И	С	и	Ш
Ж	и	Х	Т	и	Ю
З	и	Ы	Ъ	и	Ь

Б) Буквы, сходные по написанию (верх – низ)

У	и	Х	М	и	У
М	и	Ф	Ч	и	Ъ
Н	и	Ы			

В ходе обследования учитывалось самостоятельное и безошибочное выполнение заданий. На рис. 4 показаны результаты исследования сформированности осязательной памяти. Анализ данных свидетельствовал, что только 42,9 % смогли

найти аналогичную фигуру из предложенных; с «дорисовыванием» основных геометрических фигур справились всего 14,3 % учащихся, а с выбором и нахождением нужной буквы из предложенных – 28,6 % учащихся.

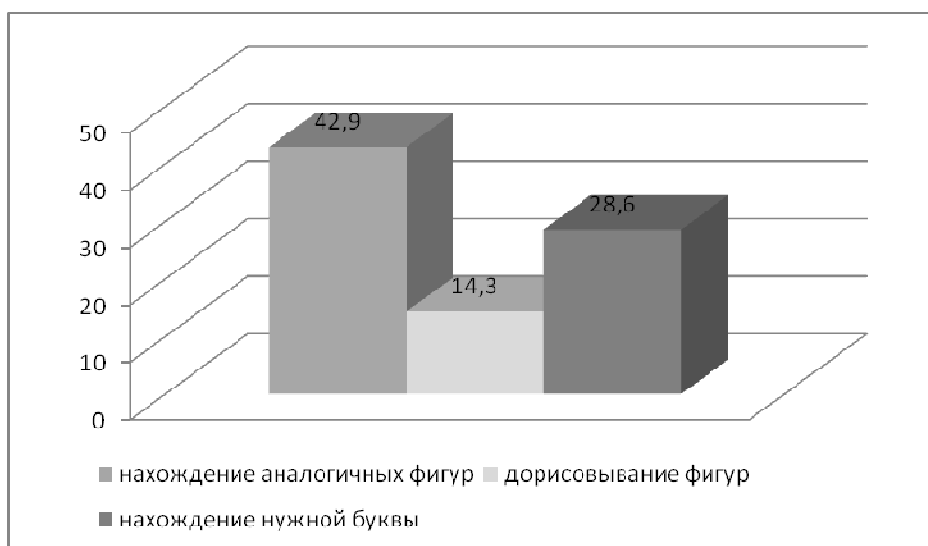


Рис. 4. Сформированность осязательной памяти (в % от количества испытуемых).

Четвертый блок заданий – диагностика сформированности графомоторных навыков.

Данный блок включает 2 задания, направленные на исследование навыков письма шеститочий и отдельных букв в определённый временной промежуток.

Задание 1

Оборудование: брайлевский прибор, лист бумаги, грифель.

Содержание. Быстро писать шеститочие в каждой ячейке

брайлевского прибора.

Задание 2

Содержание. Быстро писать заданную букву в каждой ячейке брайлевского прибора.

В ходе обследования учитывалось умение ученика писать, не допуская ошибок (переколов, пропуска клеток, точек), а также правильно переходить с одной строки на другую, без пропуска строк и наколов одной точки на другую. Результаты исследования отражены на рис. 5.

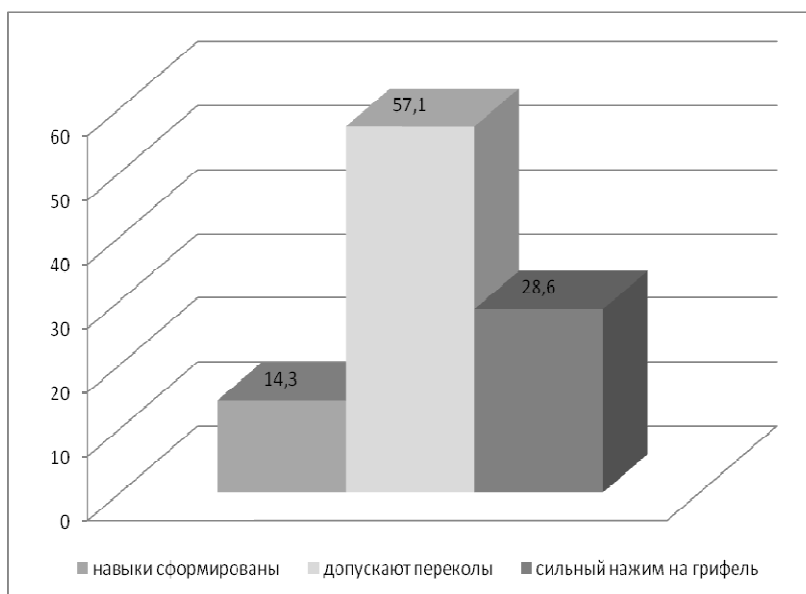


Рис. 5. Сформированность графомоторных навыков (в % от количества испытуемых).

Анализ данных показывает, что лишь у 14,3 % учащихся графомоторные навыки хорошо сформированы; переколы допускают 57,1 % учащихся; делают сильный нажим на грифель – 28,6 %. Соскальзывание со строки носило единичный неповторяющийся характер.

Таким образом, проведя диагностику базовых умений и навыков, необходимых для успешного усвоения письма по рельефно – точечной системе Л. Брайля, мы констатировали их недостаточную сформированность у обследованной группы учащихся. Поэтому важной составляющей работы логопеда в процессе коррекции нарушений письма по рельефно – точечной системе Л. Брайля

является развитие у школьников указанных выше умений и навыков.

Литература

1. Белякова, Н. А. Актуальные проблемы овладения незрячими детьми системой Брайля / Н. А. Белякова // Рельефно-точечный шрифт Луи Брайля – основа грамотности слепых и инструмент познания окружающего мира: Материалы конференции. – М., 2004. – С. 36 – 40.
2. Литвак, А. Г. Психология слепых и слабовидящих: Учебное пособие для студентов педагогических учебных заведений – СПб.: КАРО, 2006.
3. Моргайлик, Л. И. Методика обучения русскому языку младших

слабовидящих школьников: учебное пособие – Ленинград: межвузовская типография, 1982.

4. Обучение письму и чтению по рельефно – точечной системе Л. Брайля: учебное пособие / под ред. Г. В. Никулиной. - СПб.: КАРО, 2006.

5. Программы начальной школы. Коррекционная работа в начальной школе в специальных (коррекционных) образовательных учреждениях III-IV вида. – М., 1999

6. Солнцева, Л. И. Теоретические и практические проблемы современной тифлопсихологии и

тифлопедагогики / Л. И. Солнцева. – М.: Логос, 2006.

7. Сторчилова, А. А. Диагностика осязательного восприятия слепых младших школьников как начальное условие его развития в процессе обучения / А. А. Сторчилова // Диагностика, развитие и коррекция сенсорной сферы лиц с нарушением зрения: Материалы Международной научно – педагогической конференции тифлопедагогов и незрячих учителей. – М., 1997.

© Г. А. Проглядова,
Л. П. Уфимцева, 2010